



◀村上ひろし公式ホームページ

〒862-8601 熊本市中央区手取本町1-1
TEL(096)328-2650 FAX(096)324-7777

2026年4月発行

令和8年第1回定例会開会

(会期:2月16日~3月23日)

令和8年度(2026年)当初予算 6,909億円余を審議

毎年2月中旬に開会される「第1回定例会は、別名「予算議会」とも呼ばれます。4月から始まる熊本市の新年度の総予算を審議する議会だからです。

本年度の一般会計の総予算額は、6,909億4,780万5千円です。なかなかピンとこない巨額ですが、熊本市の赤ちゃんから高齢者までの人口約74万人で割ると、一人当たり93万4千円ほどの金額になります。ぐっと身近な金額になりますね。これだけの予算を多くの市民の皆さんの毎日の生活に生かせるように、そして納得してもらえるように慎重に審議のうえ可決しました。

全部の予算をご紹介できませんが、その中から目を引いた事業内容・予算の幾つかを紹介します。

熊本城公開関連経費

2016年4月に発災した熊本地震から10年の月日が経過し、完全復旧した天守閣の特別公開第3弾を開始。より多くの市民に来てもらえるように「雲上の熊本城」などを企画する予算。

ノンステップ電車(多両編成車両)導入経費

朝夕ラッシュ時には積み残しが出るほどの現状に対し、バリアフリー対応車両の充実を兼ね、輸送力の高い3両編成のノンステップ電車を2編成導入します。

乗車可能人員は平均、72名→112名に。

9億5,800万円



多両編成車両の外観▲

車いすの視点を大事に!!

新年度当初予算を審議するに当たっては、「車いすの視点」を大事に、弱い立場に置かれがちな人の声を常に頭に浮かべ、そうした立場の人たちの声を行政と予算に反映させたい、との思いで審議に臨みました。

例えば、熊本市電は熊本市の顔ですが、ベビーカーの家族や高齢者、車いすの人たちが、全ての電停で安心、安全に利用できないのが現状です。中でも「狭小電停」と呼ばれる幅60cmほどの狭い電停は、まだ19か所あり、人がすれ違うにはどちらかが線路に降りなければならぬほどの狭さです。なお「狭小電停」という呼称は私が一般質問の時、勝手に命名したのですが、今では行政も「狭小電停」と表現しています。この狭小電停は、手動の車いすの幅と同じくらいの約60cmほどです。

一日も早く全ての「狭小電停」が解消されるように今後も全力で取り組みます。



車いすでギリギリの幅、車が通ると怖い。(味噌天神前 電停)▲

味噌天神電停をバリアフリー化

私は、ずっと「狭小電停の解消」を訴え続けてきた結果、全部で35か所の電停のうち、16か所が幅1.5mに拡幅され、残るのは19か所ですが、12月議会の一般質問で「次の狭小電停の解消予定」を質問しました。すると、新年度予算に「味噌天神電停」のバリアフリー化の予算3,100万円が計上されました。

これからも“誰もが安心して、住みやすく暮らしやすく、そして「移動しやすい熊本市」”を目指します。

3,100万円



▲現在の電停幅70cmが150cmに拡幅されます。



▲電停の拡幅と高さも電車と同じ高さに嵩上げされます。



▲バリアフリー化された電停(商業高校前)

消防団機能強化事業

一般質問での地域消防団の日常活動の実態をもとに処遇改善を求

める質問をきっかけに、消防局は「消防団機能強化事業」として2,000万円の処遇改善の予算を計上。地域消防団は地域の防災活動以外にも、高所作業車を使い、小・中学校の樹木の剪定を長年に渡り行っています。さらに、地域の様々なイベントの会場設営から撤収作業まで多分野にわたる奉仕活動を行いながら、地域の人たちとの交流を通して災害時の救助活動に役立っています。しかし、年間の報酬は、月に直すと3千円から8千円ほどです。

そこで、活動に対する日当増額の検討を一般質問で提案したところ、質問の趣旨をくみ取った消防局からの出動報酬の処遇改善の経費が新年度の当初予算に計上されました。

2,000万円

防犯カメラ設置経費

こどもの性被害防止の関連として、公立保育園や児童館に防犯カメラを設置する経費として1,157万円余が計上されました。

1,157万円

医療的ケア児保育所等の体制整備として看護師雇用 に要する経費

8,930万円

・・・地域保育園に23名が通園

医療的ケア児支援法は、2021年6月11日に参議院本会議で全会一致で可決・成立しました。熊本市では「支援法」の成立より15年以上前に、兄妹と一緒に地域の学校へ通いたいという親子の相談を、先輩のH議員と受け、市の教育委員会と掛け合いました。当時の小学校も市教委も頑なな態度で親子の願いには、「責任が持てない」と否定的でした。

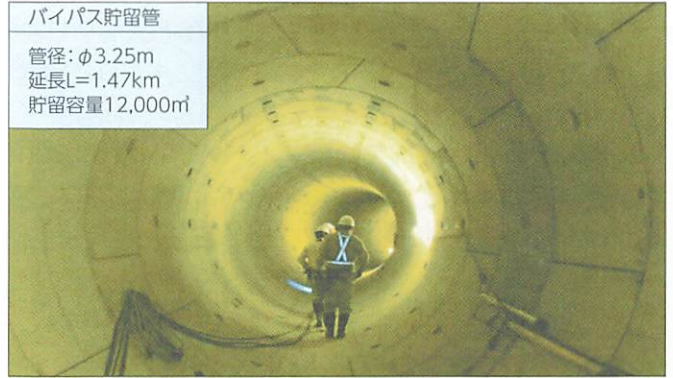
そこでH議員が「だったら看護師を配置すればいい」との一言で地域への入学が一気に実現。現在は20人近い児童生徒が地域の小・中学校に通っており、全国でも先進地となっています。今回の「保育所等への看護師雇用配置」の予算は遅すぎたかも知れませんが、画期的な予算となりました。

ゆめタウンはません周辺(出水7丁目)の浸水対策事業

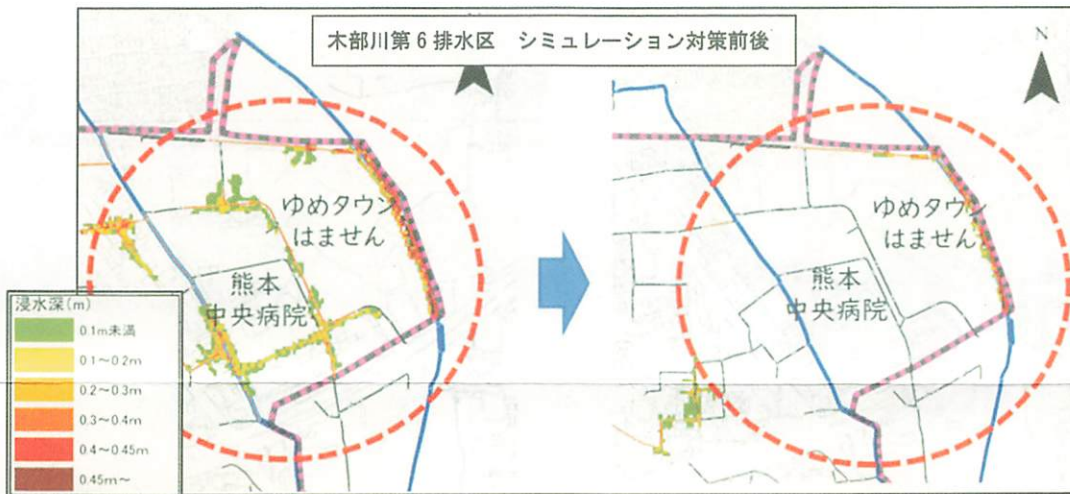
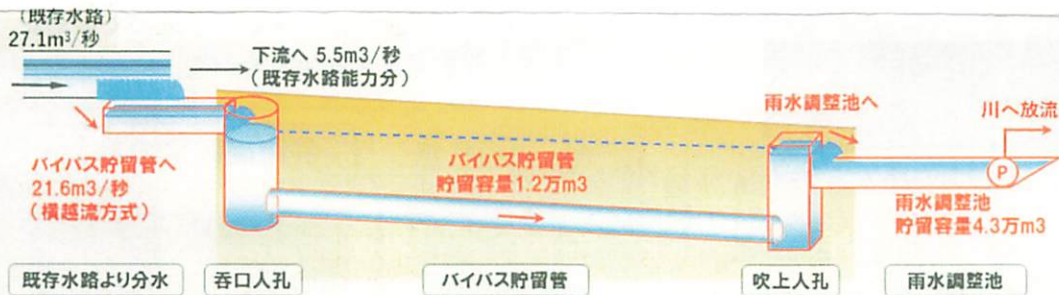
熊本市は、令和6年3月、「熊本市下水道浸水対策計画2023」を策定。これまで重点的に浸水対策が進められた6地区に、新たに3地区を加え、重点9地区の浸水対策事業が進んでいます。

7億8,270万円

道路面から深さ50cmまで浸水した長溝団地の住民「Mさん」から連絡を頂いたのは約4年前。現地で詳細な説明を伺い、議会の一般質問で何度か取り上げた結果、熊本市土木センター、河川課の取組みが一気に加速。用水路に生い茂っていた「葦」は取り除かれ、堆積した泥は起重機で取り除かれ、排水の流れが格段に改善され、今後、どんな豪雨にも対応できるように地中に、直径が人の背丈以上もある「貯留管」を埋設し、天明新川に排水する計画が進められます。



バイパス貯留管
管径:φ3.25m
延長L=1.47km
貯留容量12,000m³



お
知
ら
せ

止水板設置助成事業

1,000万円

一般質問をきっかけに他の地区も含め、「熊本市下水道浸水対策計画2023」が策定されました。また、昨年8月の豪雨で下通アーケード街周辺が浸水、ビルの地下のテナントが幾つもの水没しました。そこで浸水被害の防止と軽減のために、止水板購入と設置者への助成事業として、1,000万円が予算化されました。

少子高齢社会への対策～住みやすく、暮らしやすく、移動しやすい街づくり

赤ちゃんが生まれる人数が全国で70万人を切りました。昭和22年から24年までの3年間に生まれた団塊の世代の皆さんが、すべて75歳を越えました。少子高齢社会はまさに現実の状況となっています。車の免許を返納される方も増え、移動手段は主に、バスや電車の公共交通を利用される方が増えつつあります。しかし、課題は多く、狭くて危険な「狭小電停」がまだ19か所残っていることやバスを待つ間に腰掛けるベンチの無いバス停もまだ数多くあります。

道路のデコボコにはまり、二度の痛い体験

私は、市役所周辺の道路のデコボコに車いすの前輪が引っ掛かり、車いすから転げ落ちてしまった体験が二度あります。その体験から、足下や身の回りの歩道や道路の整備の重要性を強く感じています。道路舗装は、通過する車の重量や年月とともに劣化し、デコボコになりついには穴が空きます。車いすに限らず、街歩きする人たちにとっても安心して歩ける状況ではありません。

誰にとっても快適に街歩きできるバリアフリーな街づくりのために、本気で取り組まなければならないと痛感しました。



電停のバリアフリー化とバス停のベンチ設置～広がる利用者の笑顔

ベビーカーの保護者や高齢者、車いすなど、誰もが利用しやすい電停のバリアフリー化とバス停のベンチの設置は喫緊の課題です。私は、電停のバリアフリー化を訴え続け、現在までに16か所(全部で35か所)が完了し、残りの19か所のバリアフリー化も急いで進めなくてはなりません。全部の電停が「誰でも安心、安全に利用できる」ように整備され、全部のバス停にベンチが設置されれば、利用するベビーカーの保護者や高齢者、車いすの人たちのたくさんの笑顔が見られるでしょう。

バス停のベンチ設置では、歩道幅との兼ね合いで設置が難しく、民間の理解と協力が必要な場所が多くあります。行政の担当課も理解を求めて熱心に訪問活動をしています。利用者から要望が強かった尚絅高校前のバス停ベンチも2月補正予算で設置が実現しました。



市長、プレミアム商品券の混乱で謝罪

物価の高騰対策として熊本市は100団体を経由して「プレミアム商品券」の販売を行いました。その過程において長蛇の列に並んだものの買えなかったり、熊本市外の人が購入したり、市民からの「不公平感・不平等」の苦情が多く寄せられ、ついに本会議場で謝罪しました。

トピックス 予算決算委員会総括質疑

3月10日(火)、11日(水)、令和8年度予算案に対し、各会派から総括質疑が行われ、3月11日に私も10分間という短時間ながら総括質疑を行いました。

「10分間の総括質疑 ～SSWの全校配置へ向けて」

熊本市議会では新年度予算に対して、会派(グループ)の人数によって持ち時間が違う「総括質疑」を行います。一人当たり5分間として、現在6名の市民連合の持ち時間は30分。島津議員、山内議員と私の3人で10分間ずつ質問しました。内容は、SSWの42中学校への全校配置と里親制度の充実策について質疑しました。

